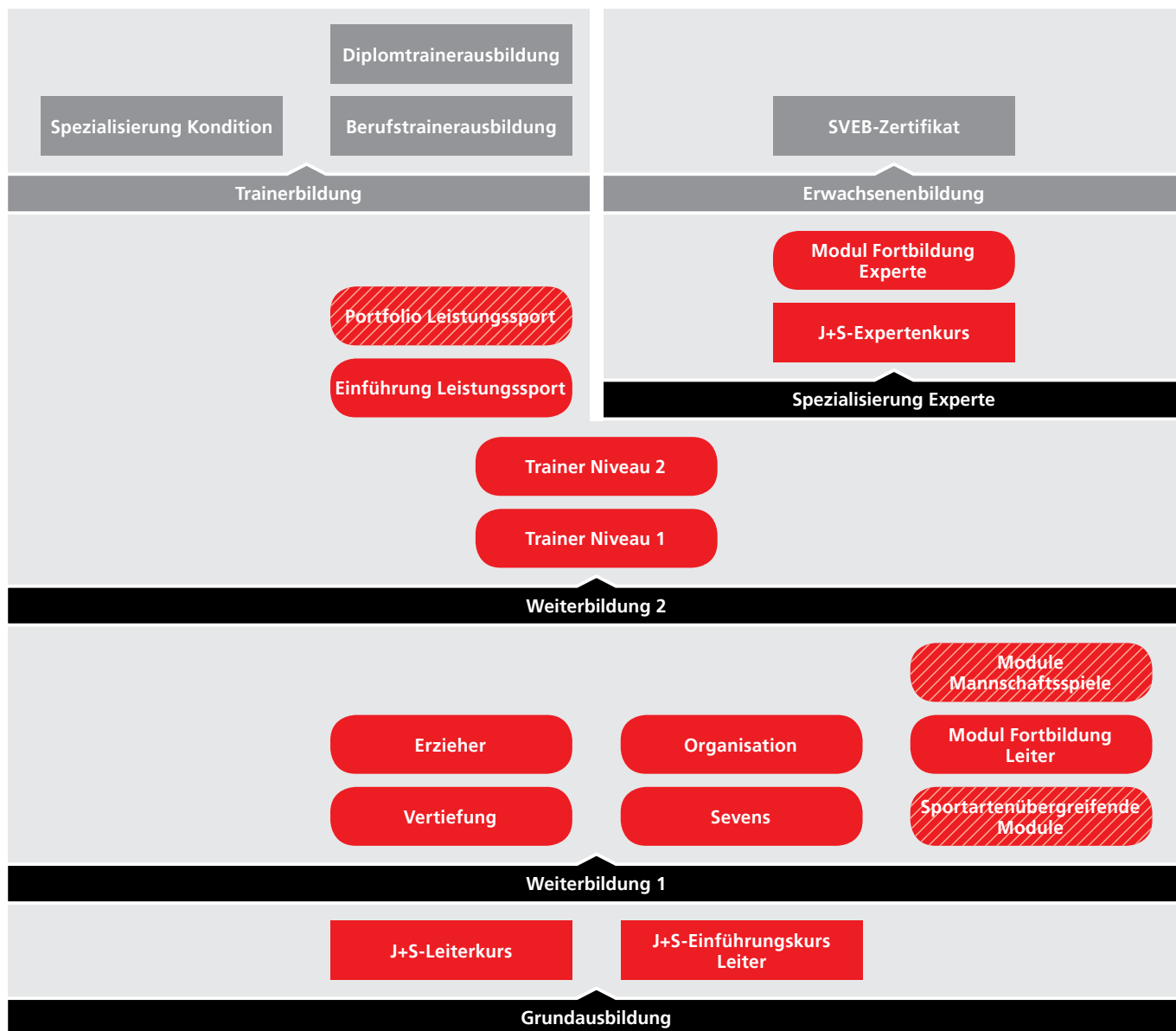




Rugby

Ausbildungsstruktur



- J+S-Kurse
- Sportartspezifische J+S-Module
- Sportartenübergreifende J+S-Module
- Berufsbildung
- Ausbildungsstufen

Ausbildungswege

Die Aus- und Weiterbildung zum J+S-Leiter mit Zusatz *Leistungssport* bzw. zum J+S-Experten erfolgt über mehrere Stufen. Folgende Kurse und Module müssen auf der jeweiligen Stufe absolviert werden, um die Angebote der nächst höheren Stufe besuchen zu können.

J+S-Leiter mit Zusatz *Leistungssport*

Grundausbildung:

- J+S-Leiterkurs (6 Tage)
oder J+S-Einführungskurs Leiter (1 Tag)

Weiterbildung 1 (Total 6 Tage):

- Vertiefung (3-4 Tage)
- Erzieher (3 Tage)

Weiterbildung 2 (Total 7 Tage):

- Trainer Niveau 1 (4 Tage)
- Trainer Niveau 2 (3 Tage)

Weiterbildung 2 – Leistungssport (Total 6+1 Tage):

- Einführung Leistungssport (6 Tage)
- Portfolio Leistungssport (1 Tag)

J+S-Experte

Grundausbildung:

- J+S-Leiterkurs (6 Tage)
oder J+S-Einführungskurs Leiter (1 Tag)

Weiterbildung 1 (Total 6 Tage):

- Vertiefung (3-4 Tage)
- Erzieher (3 Tage)

Weiterbildung 2 (Total 7 Tage):

- Trainer Niveau 1 (4 Tage)
- Trainer Niveau 2 (3 Tage)

Spezialisierung:

- J+S-Expertenkurs (9 Tage)

Ausbildungsstufen

Grundausbildung

J+S-Leiterkurs

Bei erfolgreich absolviertem J+S-Leiterkurs erhalten die Teilnehmenden die Anerkennung *J+S-Leiter Rugby Jugendsport*.

J+S-Einführungskurs Leiter

Die Einführungskurse sind für Rugby-Trainerinnen und -Trainer mit ausländischem Diplom bestimmt (Mindestdauer

6 Tage oder äquivalent zum J+S-Leiterkurs Rugby). Alle anderen Kandidaten besuchen den J+S-Leiterkurs Rugby.

Der Kurs findet einmal pro Jahr statt und dauert einen Tag. Hauptaugenmerk liegt auf der Funktionsweise und der Ausbildungsstruktur von J+S. Die Anmeldung erfolgt über den J+S-Fachleiter Rugby.

Bei erfolgreich absolviertem J+S-Einführungskurs erhalten die Teilnehmenden die Anerkennung *J+S-Leiter Rugby Jugendsport*. Bei Nachweis einer entsprechenden Vorbildung kann direkt eine Höhereinstufung erfolgen.

Weiterbildung 1

Vertiefung

Das Hauptaugenmerk des Moduls «Vertiefung» liegt auf der pädagogischen Vorgehensweise und insbesondere der Trainingsgestaltung und -bewertung. Die vorbereiteten Lektionen werden mit Übungsklassen praktisch umgesetzt.

Erzieher

Schwerpunkt des Moduls «Erzieher» liegt auf den Spielniveaus 1 und 2. Am dritten Ausbildungstag werden drei Lektionen mit Übungsklassen praktisch umgesetzt.

Dieses Modul wird mit einer Bewertung abgeschlossen.

Sevens

Dieses Modul vermittelt einen Überblick über das 7er-Rugby. Dabei werden die Grundkenntnisse zur Trainingsgestaltung und der Organisation von Turnieren vermittelt.

Dieses Modul steht ebenfalls *J+S-Leitern Schulsport* offen.

Organisation

Das Modul «Organisation» wird vom Schweizerischen Rugby-Verband organisiert und verwaltet.

Modul Fortbildung Leiter

Das 1-2-tägige Modul Fortbildung Leiter dient der Erfüllung der Weiterbildungspflicht und verlängert die J+S-Leiteranerkennungen Jugendsport um 2 Jahre.

Coaching 1, Typologie, Physis 1, Psyche 1

Die Module «Coaching 1», «Typologie», «Physis 1» und «Psyche 1» sind Wahlmodule, an denen alle Leiterpersonen der Mannschaftsspiele teilnehmen können. Das Modul «Physis 1» verleiht den Zusatz *Physis*.

Interdisziplinäre Module (Sportartenübergreifende Module)

Die interdisziplinären Module (I-Module) befassen sich mit sportartenunabhängigen Themen wie z.B. Kommunikation, Physis oder Psyche. Sie stehen Leiterpersonen mit gültiger und weggefallener J+S-Anerkennung Jugendsport aller

Sportarten offen. Sie dienen der Erfüllung der Weiterbildungspflicht und verlängern die J+S-Leiteranerkennung Jugendsport um 2 Jahre.

Module «Präventives Handeln» und «Integratives Handeln»

Die Module «Präventives Handeln» befassen sich mit Themen wie dem Umgang mit Suchtmitteln, Doping oder Grenzverletzungen. Die Module «Integratives Handeln» legen den Fokus auf kulturelle Vielfalt und Sport und Handicap. Diese dauern 3-6 Stunden und verlängern die gültigen Leiteranerkennungen. Eine Ausnahme bildet das 2-tägige Modul «Sport und Handicap», welches auch die weggefallene Leiteranerkennung verlängert.

Weiterbildung 2

Trainer Niveau 1

Im ersten Teil des Moduls «Trainer Niveau 1» liegt das Augenmerk auf der Sicherheit der Spieler, dem Wettkampffreglement und den Grundtechniken der statischen Phasen. Im zweiten Teil liegt der Schwerpunkt auf dem Einleiten von Angriffen nach statischen Phasen und der Umsetzung von Spielsystemen.

Trainer Niveau 2

Der Schwerpunkt des Moduls «Trainer Niveau 2» liegt auf der positionsspezifischen Technik und Kondition (1 – 15), der sportartspezifischen Trainingsplanung und der mentalen Vorbereitung der Spieler.

Dieses Modul wird mit einer Bewertung abgeschlossen.

Weiterbildung 2 – Leistungssport

Einführung Leistungssport

Zum Modul «Einführung Leistungssport» sind Leiterpersonen zugelassen, welche eine ausreichende Empfehlung aus dem «Trainer Niveau 2» mitbringen oder die Auflagen einer bedingten Empfehlung erfüllt haben. Es besteht aus einem ersten (4 Tage) und einem zweiten Teil (2 Tage). Das bestandene Modul vergibt (falls nicht schon bereits erlangt) die Zusätze *Psyche* und *Physis* sowie den rein informativen Zusatz *WB2-L*.

Portfolio Leistungssport

Zum eintägigen Modul «Portfolio Leistungssport» sind Personen zugelassen mit dem Zusatz *WB2-L*. Das bestandene Modul vergibt den Zusatz *Leistungssport*. Dieser ermöglicht den Besuch von Modulen der Trainerbildung.

Trainerbildung

Die Trainerausbildung wird vom Bundesamt für Sport BASPO im Auftrag von Swiss Olympic angeboten.

Der Anerkennungszusatz *Leistungssport* und die Empfehlung des entsprechenden Sportverbandes sind Voraussetzung für den Zugang zur Berufstrainerausbildung.

Die erfolgreich absolvierte Berufstrainerausbildung verleiht den Teilnehmenden den Titel *Trainer/-in Leistungssport mit eidgenössischem Fachausweis*.

Die erfolgreich absolvierte Diplomtrainerausbildung verleiht den Teilnehmenden den Titel *Diplomierte/r Trainer/in Spitzensport*.

Der Besuch von Einzelmodulen der Trainerbildung steht allen J+S-Leitern mit Zusatz *Leistungssport* offen.

Spezialisierung Experte

J+S-Expertenkurs

Für die Zulassung zum Expertenkurs braucht es eine Empfehlung vom Verband und vom Bundesamt für Sport (BASPO).

Modul Fortbildung Experte

Das Modul Fortbildung Experte dient der Erfüllung der Weiterbildungspflicht und verlängert die J+S-Experten- und J+S-Leiteranerkennungen Jugendsport um 2 Jahre.

Erwachsenenbildung

Anerkannte J+S-Experten, die die spezifischen Zulassungsbedingungen erfüllen, können durch den Besuch des «Zertifizierungstages SVEB» das SVEB-Zertifikat Stufe 1 «Lernveranstaltungen mit Erwachsenen durchführen» erwerben. Im Rahmen der Erwachsenenbildung können aufbauend auf die Stufe 1 auf dem Weg zum «Eidg. Fachausweis Erwachsenenbilder/in», weitere Module (Stufen 2-5) absolviert werden. Diese Module müssen extern besucht werden. Sie werden im Rahmen von Jugend- und Erwachsenensport nicht angeboten.

Einstieg in den Kindersport

Anerkannte J+S-Leiterinnen und -Leiter Jugendsport sind berechtigt, J+S-Einführungskurse Kindersport zu besuchen. Diese Kurse führen zur Anerkennung *J+S-Leiter Rugby Kindersport*.

Einstieg in den Erwachsenensport

Anerkannte J+S-Leiterinnen und -Leiter sind berechtigt, Einführungskurse Erwachsenensport esa zu besuchen.

Verbandsanerkennungen

Zurzeit verleiht der Schweizer Rugby-Verband keine Anerkennungen.

Besonderes

Details zu den verschiedenen Angeboten der Kaderbildung
(wie Zulassungsbedingungen, Prüfungsbestimmungen, etc.)

sind den einzelnen Weisungen und den Rahmenlehrplänen
der entsprechenden Angebote zu entnehmen.